

GESCHÄFTSBERICHT 2022



Jungfrau Region 

LAUTERBRUNNEN 

STAUBBACHFALL



VORWORT DES PRÄSIDENTEN

› SEITE 04

2022 IN KÜRZE

› SEITE 07

VORSTAND

› SEITE 09

BERICHT DES GESCHÄFTSFÜHRERS

› SEITE 11

LÄNDERSTATISTIK

› SEITE 20

LOGIERNÄCHTE

› SEITE 29

BILANZ

› SEIT 30

ERFOLGSRECHNUNG

› SEITE 32

REVISORENBERICHT

› SEITE 35

ABSCHREIBUNGEN

› SEITE 36

WIEDERBESCHAFFUNGSWERTE

› SEITE 37

SCHLUSSWORT

› SEITE 38

IMPRESSUM

› SEITE 40



VORWORT DES PRÄSIDENTEN

Liebe Vereinsmitglieder und
Interessierte von Lauterbrunnen Tourismus,

Lauterbrunnen Tourismus blickt auf eine intensive Zeit zurück. Der Tourismus ist nach Corona mit voller Wucht zurückgekehrt. Die Logiernächte sind wieder Top, einzig bei den Gruppenreisen ist noch ein Minus zu verzeichnen.

Das letzte Jahr hat uns auch gezeigt, dass unser Produkt «Lauterbrunnental» auf den Reisemärkten sehr beliebt und aufsteigend ist. Die Schönheit und Einzigartigkeit unseres Tales haben wir auch in unserem neuen Leitbild berücksichtigt.

Dieses Leitbild hat der Vorstand zusammen mit Tom Durrer während der Klausurtagung ausgearbeitet und soll uns die Richtung für die Zukunft geben.

Nach Corona kommen aber auch schon neue Herausforderungen auf uns zu.

Ein brutaler Angriffskrieg dessen Ausgang ungewiss ist und die Diskussionen über die unsinnigen Strommassnahmen bringt wieder Unsicherheiten auf den Markt. Laufen im Winter alle Skilifte? Gibt es Einschränkungen in den Freizeitangeboten?

Eine weitere Herausforderung ist der Fachkräftemangel sowie der Wohnraum für Mitarbeitende.

Airbnb bringt uns Logiernächte, nimmt uns aber den Wohnraum für Einheimische und Mitarbeiter weg. Findet man Fachkräfte, kommt der Arbeitsvertrag nicht zustande, weil der Bewerber keine Wohnung findet. Sind das Nachwirkungen der Zweitwohnungsinitiative? Hier ist die Politik gefragt um gesetzliche Grundlagen zu schaffen damit wir wieder Wohnraum für Mitarbeiter finden.

Mit unseren Kurortseinrichtungen sind wir auf dem Weg, haben aber noch nicht alle Höhenmeter erreicht. Eine grosse Aufwertung der Sportanlage Eyelti läuft zurzeit und wir sind überzeugt das wir auf die kommende Saison ein Mehrwert für unsere Gäste bieten können.

Zum Schluss möchte ich ganz vielen danken: Allen Vereinsmitgliedern die mit viel Herzblut und unentgeltlich Ihre Anlagen pflegen. Den Mitarbeitern von Lauterbrunnen Tourismus für ihren Einsatz, dem Team der JRT für ihre Unterstützung und natürlich meinen Vorstandskollegen für die riesige Unterstützung.

Raffael Litzler
Präsident Lauterbrunnen Tourismus

Leitbild Lauterbrunnen Tourismus

Wir bieten unseren Gästen eine unvergessliche und nachhaltige Erfahrung in der inspirierenden Umgebung vom Lauterbrunnental. Dafür treiben wir eine qualitätsorientierte Angebotsgestaltung mit bestehender und neuer Infrastruktur voran.

Durch die Erhaltung der intakten Natur, der lokalen Kultur und Gemeinschaft, setzen wir uns für die Region und ihre Einwohner ein. Wir führen die Einwohner, die Leistungsträger, die Gemeindebehörde und die Bahnen zusammen und formen diese zu Mitgestalter um die Region und Wirtschaft nachhaltig zu stärken.

Die Mitarbeiter von Lauterbrunnen Tourismus sind ein essentieller Bestandteil der Destination. Sie sind passioniert und handeln initiativ.

Wie die unzähligen Wasserfälle im Tal – Wasser ist die Grundlage alles Lebens – wollen wir uns stetig weiterentwickeln.





2022 IN KÜRZE



50.44%

BRUTTOBETTENAUSLASTUNG
HOTELBETTEN

271'497

LOGIERNÄCHTE



401'000

SOCIAL MEDIA FANS



397'399

WEBSITE BESUCHER



MÄRKTE +/-

SCHWEIZ	45'705	-31.36%
EUROPA	131'538	+51.97%
AMERIKA	63'529	+338.88%
AFRIKA	582	+295.91%
ASIEN	22'629	+290.62%
AUSTRALIEN/ NEUSEELAND	7'514	+2065.41%



VORSTAND LAUTERBRUNNEN TOURISMUS 2022

Raffael Litzler

Präsident, Vertreter Hotellerie, Ressort Präsidiales

Manuela Stillhard

Vertreterin Campingplätze, Ressort Finanzen

Alina von Bergen

Vertreterin Isenfluh, Ressort Isenfluh

Catarina Mendes

Vertreterin Ferienwohnungen, Ressort Lokales Marketing

Karl Guntern

Vertreter Stechelberg, Ressort Stechelberg, JRT AG und UNESCO

Joe von Allmen

Vertreter Camping, Ressort Wintersport und Ruhebänke

Mark Nolan

Vertreter Gewerbe, Ressort Infrastruktur

Operative Geschäftsleitung

Thomas Durrer, Geschäftsführer Lauterbrunnen Tourismus

Revisionsstelle

Markus Egger

Marcel Mayer





BERICHT DES GESCHÄFTSFÜHRERS

Sehr geehrte Vereinsmitglieder

Nachfolgend berichten wir über die wichtigsten Ereignisse, Veranstaltungen und Angebote, die das Ende des Geschäftsjahres 2022 begleitet haben.

Die Wintersaison 2022 lief trotz den letzten Corona-Vorschriften ziemlich gut und wir waren mit den Winter-Logiernächten sehr zufrieden. Wegen dem Ukraine Krieg, war es schwierig vorherzusagen, wie der Frühling und die Sommersaison abschliessen werden. Es war nicht sicher, ob die Amerikaner und andere internationale Gäste das Lauterbrunnental besuchen werden. Bereits Ende April war aber dann klar, dass es ein sehr gutes Jahr wird. Bei den Campingplätzen und Ferienwohnungen konnten wir einen Logiernächterekord generieren. Bei den Hotellogiernächten war man fast auf dem Stand von 2019, was damals ein Rekordjahr war. Die Logiernächte von den Gruppenunterkünften waren noch hinter dem Jahr 2019.

UNSER GÄSTEANGEBOT WINTER 2021 / 2022

Langlauf

Der Winter hat es gut mit uns gemeint und die Langlaufloipe war fast den ganzen Winter geöffnet. Dank den neuen Gummiraupen, welche wir im Herbst 2021 angeschafft haben, konnte auch mit etwas weniger Schnee die Loipe perfekt präpariert werden.

Nach der Kündigung von Seiler Jakob, haben wir mit Patrick Eschler einen tollen Nachfolger gefunden.

Geführte Schlittel- und Scheeschuhtouren

Imboden Bike bot im Winter 2021/22 wiederum geführte Schlittel- und Schneeschuhtouren an.

UNSER GÄSTEANGEBOT SOMMER 2022

Folkloreabende

Die Corona-Vorschriften waren aufgehoben und wir konnten endlich wieder die Folkloreabende mit den Dorfvereinen auf dem Camping Jungfrau und beim alten Schulhaus durchführen. Die Veranstaltungen waren immer sehr gut besucht.

Geführte Biketouren

Imboden Bike bot auch im 2022 für unsere Gäste geführte Bike-Touren an. Das Angebot erfreute sich einer grossen Nachfrage.

1.August-Feier

Wir hatten Schwierigkeiten genügend Vereine zu motivieren um am Festumzug teilzunehmen. Die wenigen Dorfvereine, welche Interesse gehabt hätten, wollten nicht alleine mitmachen. Aus diesem Grund, haben wir uns entschieden den Festumzug abzusagen und am Nachmittag beim Gemeindehaus Adler ein Apéro mit Folklore-Darbietungen für die Gäste und Einheimischen zu organisieren.

Wegen der Waldbrandgefahr, konnte das Feuerwerk leider nicht gezündet werden.

Sylvester

Am Sylvester haben wir das Feuerwerk, welches noch vom 1. August übrig war, gezündet. Vor dem Feuerwerk, offerierten wir für die Gäste und Einheimischen Glühwein und Punsch. Wir waren erfreut, wie viele Besucher an den Anlass kamen.

Digitaler Foto-Hotspots Trail

Wie im Vorjahr, wurde der digitale Foto-Hotspots Trail von den Gästen sehr gut genutzt und wir konnten viele Teilnehmer registrieren. Der Gast kann mit seinem Mobiltelefon einen QR Code Scannen und wird dann per GPS und der Karte zu den verschiedenen Fotoplätzen geführt, bei welchen man ein Beispielfoto sieht und eine kleine Info zum Fotoplatz und Lauterbrunnen findet.



Alpabzüge

Dank der frühzeitigen Meldung von den Bauern, konnten die Alpabzüge publiziert werden und bewegen viele Gäste aus der ganzen Jungfrau Region, das Lauterbrunnental zu besuchen. Wir haben festgestellt, dass einige Touristen speziell wegen den Alpabzügen ihre Ferien in Lauterbrunnen gebucht haben.





KURORTSANLAGEN

Sportanlage Eyelti

Es freute uns, dass Carmela Capaldo auch im Sommer 2022 die Sportanlage betreute. Sie hat die Tennis- und Minigolfanlage in Schuss gehalten, Getränke und Snacks serviert und die Gäste über unsere wunderschöne Region informiert. Ein grosser Dank geht an Manfred Franke, welcher jedes Jahr mit grossem Einsatz unsere Kurortsanlagen auf Vordermann bringt.

Grosser Rundholzbank beim Staubbachhubel

Der grosse Rundholzbank vor dem Staubbachfall erfreute auch im 2022 die Gäste und diente vielen als Fotomotiv. Manfred Franke und Mark Nolan haben den Bank im Frühling auf Vordermann gebracht. Vielen Dank für die tolle Arbeit.

Grillstellen

Die insgesamt vier Grillstellen, beim Spiss, bei den Trümmelbachfällen, beim Brändli und beim Aussichtspunkt in Sulwald sind bei den Gästen und Einheimischen sehr beliebt. Unser Allrounder Lauener Christian ist zuständig, dass das Holz immer aufgefüllt und die Infrastruktur instand ist.

Wegweiserbaum

Im Frühling 2022 haben wir vor dem Tourismusbüro ein Baum mit verschiedenen Wegweisern aufgestellt, welcher vielen Touristen als Fotomotiv diente.



Weihnachtsbaum

Ende November haben wir vor dem Tourismusbüro wieder ein wunderschön geschmückter Weihnachtsbaum aufgestellt, an welchem sich die Gäste und Einheimischen erfreuen konnten.



Schwimmbad Zuben

Im Frühling 2022 wurden die letzten Sanierungen getätigt und das Schwimmbad konnte Ende Mai in neuem Glanz eröffnet werden. Dank dem heissen Sommer, wurde das Freibad sehr gut besucht. Wir möchten uns bei Jacqueline Ronner ganz herzlich für den tollen Einsatz bedanken.



Ruhebänke

Das Vorstandsmitglied Joe von Allmen hat ein Bänkli-Konzept erstellt. Die Ruhebänke wurden umfangreich erneuert und durch braune Bänke, mit dem eingefrästen Logo von Lauterbrunnen Tourismus, ersetzt.

ORTSMARKETING

Mit der Fotografin und Influencerin Sylvia Michel hatte Lauterbrunnen Tourismus wieder während dem ganzen Sommer eine Zusammenarbeit. Neben Sylvia haben wir auch noch weitere namhafte Influencer nach Lauterbrunnen eingeladen. Die erfolgreiche Lauterbrunner Telemarkerin Martina Wyss wurde wie im letzten Jahr mit einem Sponsoring unterstützt. Der Kletterfilm Swissway to Heaven, in welchem auch unser Ambassador Stephan Siegrist kletterte und der Ortsname wie auch verschiedene Aufnahmen aus dem Lauterbrunnen zu sehen waren, wurde im 2022 ausgestrahlt.

In der Netflix Serie «The Hidden Lives of Pets» war eine ganze Sendung über das Basejumpen im Lauterbrunnental zu sehen.

Auch im letzten Jahr hatten wir viele Besuche von Journalisten und TV-Teams.

Im Social Media hatten wir Ende Dezember 2022 insgesamt 401'000 Fans oder Follower's. Das Lauterbrunnental ist bei den Instagramern sehr beliebt und es finden immer wieder Insta-Meetings statt.

MITARBEITENDE

Die Mitarbeitenden von Lauterbrunnen Tourismus stellen sich den tagtäglichen Herausforderungen von innen und von aussen und setzen sich leidenschaftlich für das Wohl von Lauterbrunnen ein. An dieser Stelle ein herzliches Dankeschön dem Personal für seinen Einsatz und die Bewältigung der anspruchsvollen Aufgaben.

Krankheitsbedingt ist unsere Guest Service Mitarbeiterin vor der Hochsaison ausgefallen. Martine Klooster, welche bereits zwei Sommersaisons bei Lauterbrunnen Tourismus gearbeitet hatte, hat viel Einsatz gezeigt und zusammen mit mir die Gäste im Tourismusbüro betreut. Als zusätzliche Aushilfe während der Sommersaison, konnten Tamara Caldarone und Anna Wilhelm eingestellt werden.

Folgende Mitarbeiter bilden den Personaletat von Lauterbrunnen Tourismus per 31.12.2022:

Thomas Durrer

Geschäftsführer / Resort Director (seit 01.09.2012)

Martine Klooster

Informationssekretärin (seit Juni 2019)

Lauener Christian

Allrounder Kurortsanlagen (Im Stundenlohn)

Jacqueline Ronner

Bademeisterin (100 % während 3 Monaten seit Sommer 2008)

Carmela Capaldo

Betreuung Sportanlage Lauterbrunnen (80 % während 5 Monaten seit 2012)

Patrick Eschler

Loipenchef seit November 2021

DANK

Besten Dank auch an die Mitglieder des Vorstandes von Lauterbrunnen Tourismus, für das mir entgegengebrachte Vertrauen. Nicht zuletzt vielen Dank den Transportunternehmungen, den Beherbergern, dem Gewerbe und auch den Behörden für Ihre Unterstützung. Sie leisten allesamt einen wichtigen Beitrag für die Marke Lauterbrunnen.

Speziell danken wir unseren Gästen: Wir freuen uns über jeden Besuch und danken für jede konstruktive Kritik, denn es ist ein echtes Anliegen, Lauterbrunnen in ihrem Sinne weiterzuentwickeln.

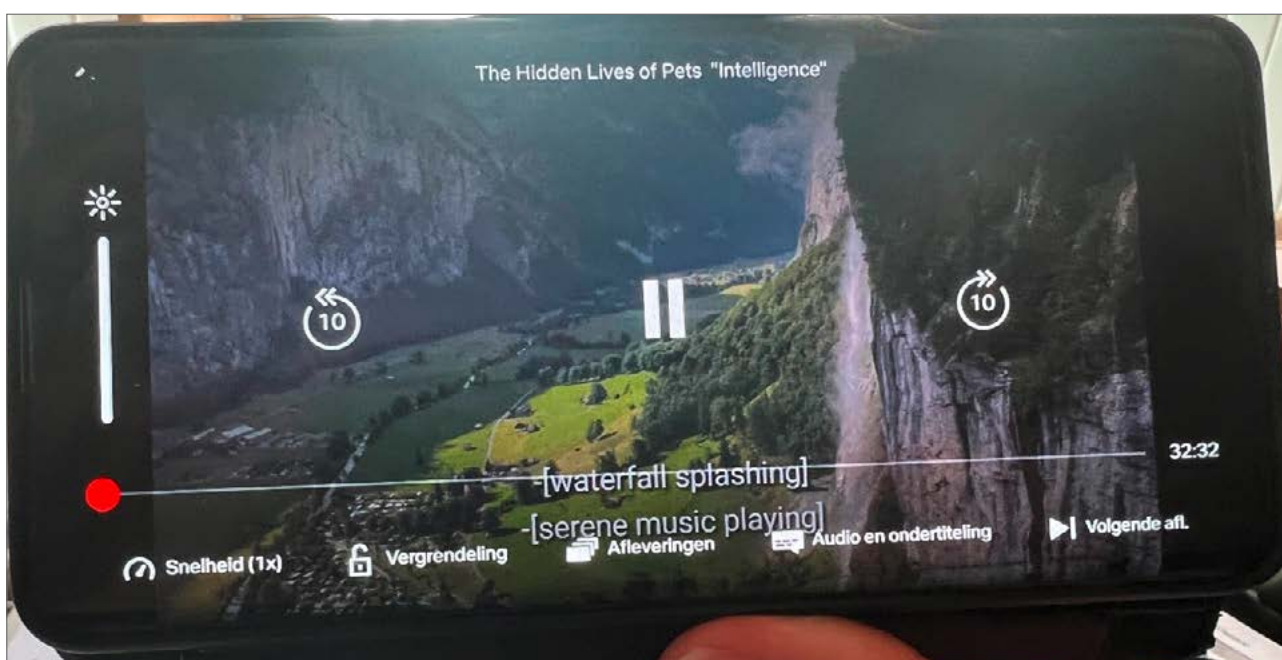
Tom Durrer

Geschäftsführer Lauterbrunnen Tourismus



Stephan Siegrist, der Ambassador von Lauterbrunnen Tourismus, beim Klettern.

Die Netflix Serie «The Hidden Lives of Pets» mit vielen Aufnahmen aus dem Lauterbrunnental





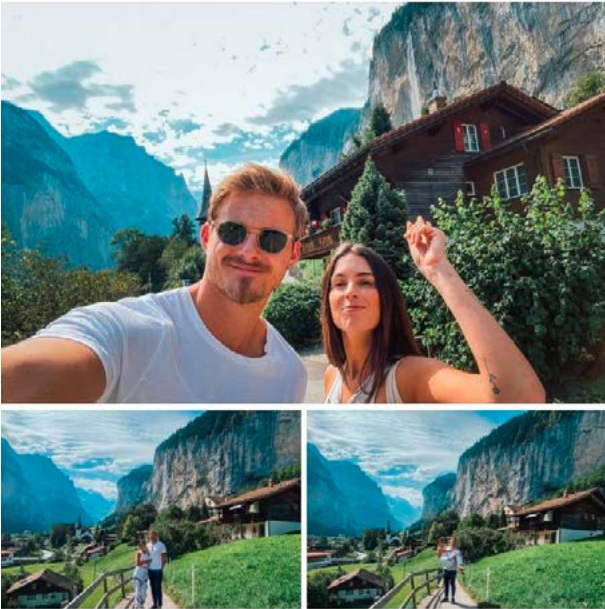
Ein Beitrag mit fast 1 Million Likes, vom eingeladenen Instagrammer Markus Manfredi



Ein Reel aus einer Zusammenarbeit mit dem Account @vibeconnectofficial mit über 2 Millionen Likes

<  Alexander Ludwig  ist in Lauterbrunnen. 31. Aug. · 

How is this real 🤯



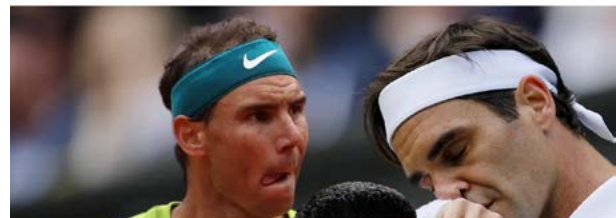
 Gefällt mir  Kommentieren  Teilen

  21.1 Tsd.

Der bekannte Hollywood Schauspieler Alexander Ludwig hat im August das Lauterbrunnental besucht und war beeindruckt.



Alexander Ludwig in der Netflix Serie «Vikings».



Bericht über Lauterbrunnen in der Blick Zeitung.



Von Lauterbrunnen Tourismus gesponserter Tandemgleitschirm.



REISEN & Genießen

LAUTERBRUNNEN | CH
Staubbachfall

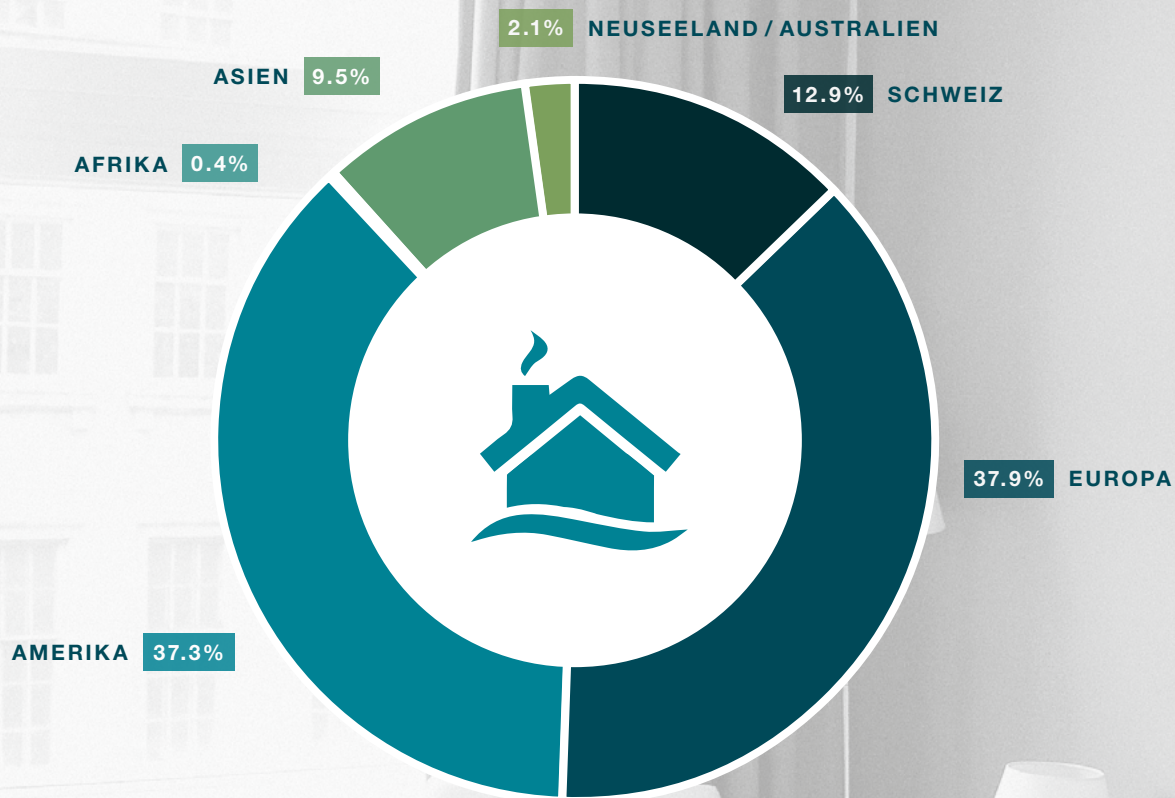
 Eine Wanderung durch den Ort
 inspirierte J.R.R. Tolkien zur
 Szenerie in „Herr der Ringe“.
 Sagen: Die mächtige Berg- und
 Wasserwelt im Berner Oberland
 hat viele Mythen entstehen
 lassen, von der Weißen Frau bis
 hin zu anderen Geistern.
 Entdecken: Museum der Tal-
 schaft Lauterbrunnen – das erste
 Sagenmuseum der Schweiz.
 Weitere Infos:
www.lauterbrunnen.swiss
[www.talmuseum-sagenwelt-
 lauterbrunnen.ch](http://www.talmuseum-sagenwelt-

 lauterbrunnen.ch)

Bericht im Magazin Land Leben über Lauterbrunnen



Die erfolgreiche Telemarkerin Martina Wyss, welche wir auch im 2022 mit einem Sponsoring unterstützen. Wie im Sprint und im Classic entschied sie auch die Parallel-Sprint-Wertung für sich und nahm damit drei von drei möglichen Kristallkugeln nach Hause. Wenig überraschend konnte sie sich so auch im Gesamtweltcup durchsetzen, womit auch die Gesamtweltcup Kugel zu ihr ging.

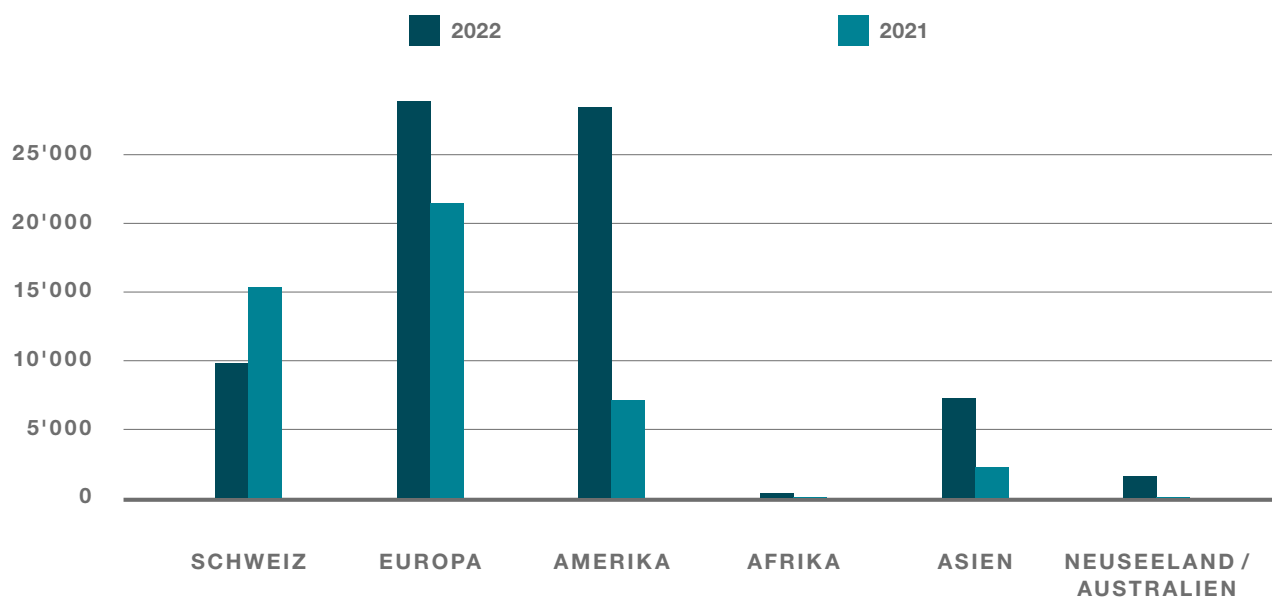


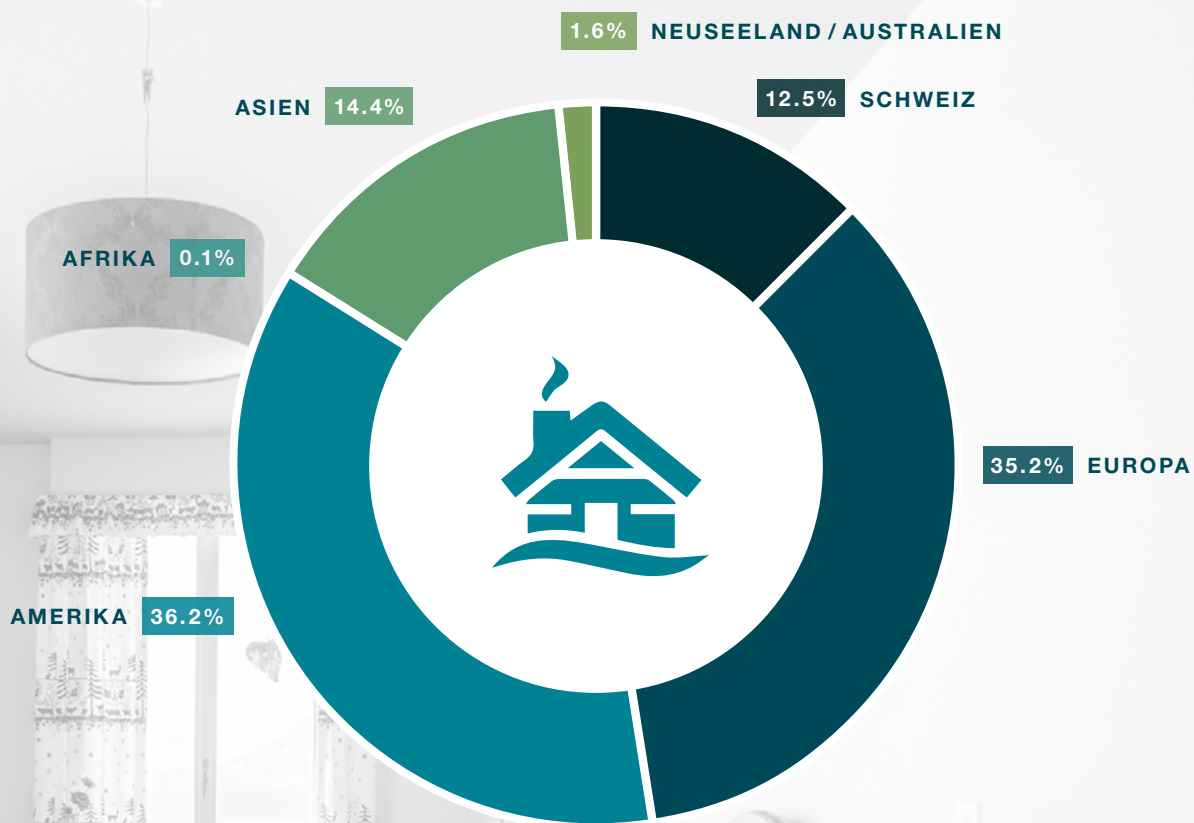
LÄNDERSTATISTIK HOTELLERIE 2022

LOGIERNÄCHTE

	2022	2021	Prozent
SCHWEIZ	9'820	15'336	-35.96%
EUROPA	28'883	21'445	+34.68%
AMERIKA	28'422	7'082	+301.32%
AFRIKA	296	62	+377.41%
ASIEN	7'238	2'205	+228.25%
NEUSEELAND/AUSTRALIEN	1'566	66	+2272.72%
GESAMTTOTAL	76'225	46196	+65%

LÄNDERVERGLEICH HOTELS



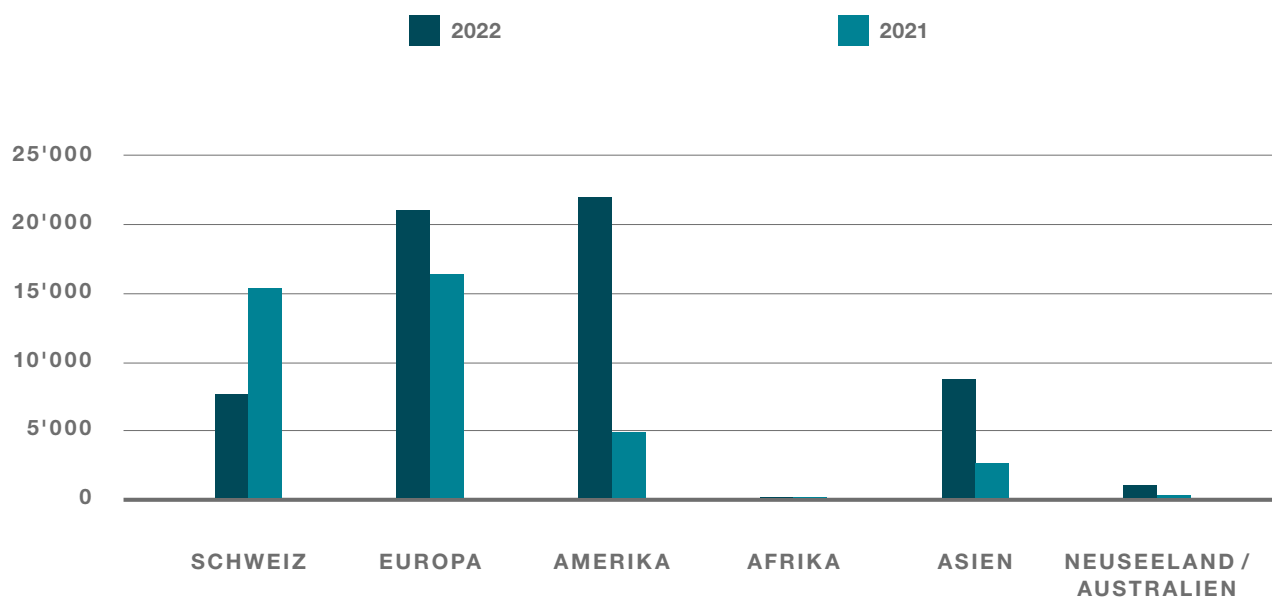


LÄNDERSTATISTIK FERIENWOHNUNGEN 2022

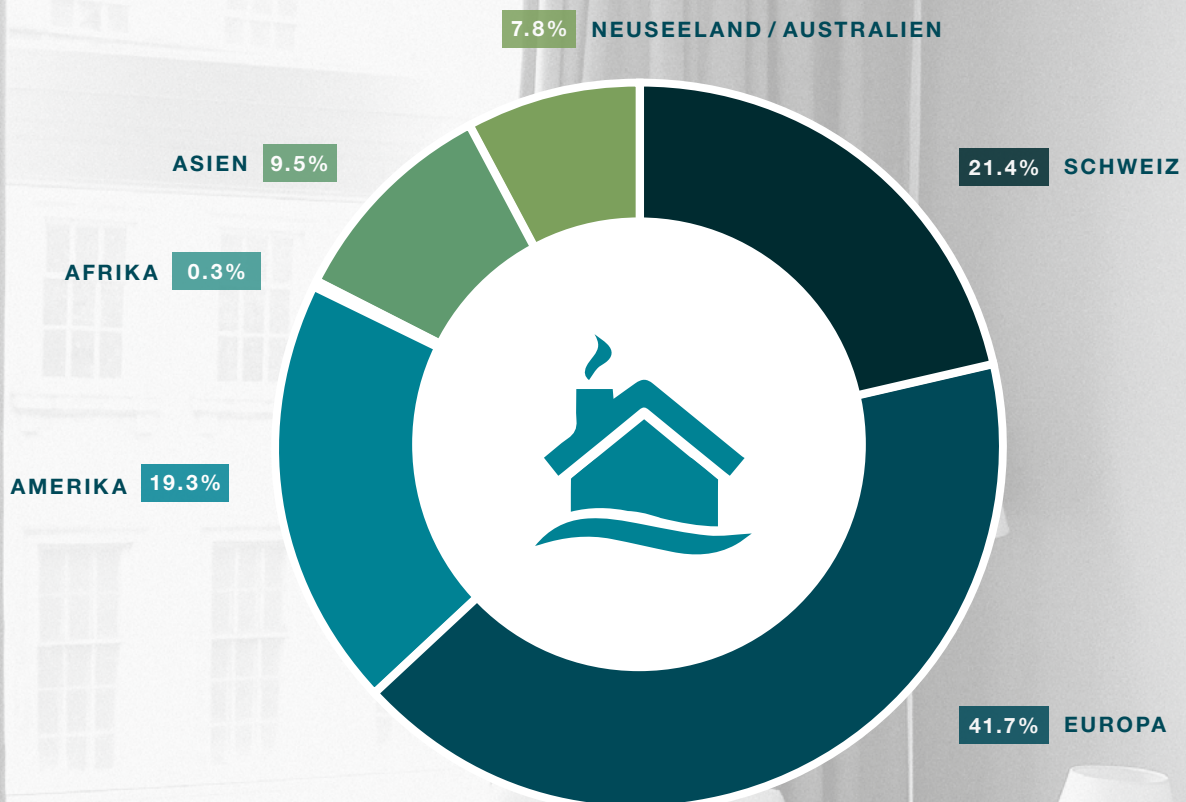
LOGIERNÄCHTE

	2022	2021	Prozent
SCHWEIZ	7'702	15'549	-50.46%
EUROPA	21'675	16'817	+28.88%
AMERIKA	22'263	4'847	+359.31%
AFRIKA	64	35	+82.85%
ASIEN	8'829	2'580	+242.20%
NEUSEELAND/AUSTRALIEN	959	171	+460.81%
GESAMTTOTAL	61'492	39'999	+53.73%

LÄNDERVERGLEICH FERIENWOHNUNGEN



LÄNDERSTATISTIK GRUPPEN

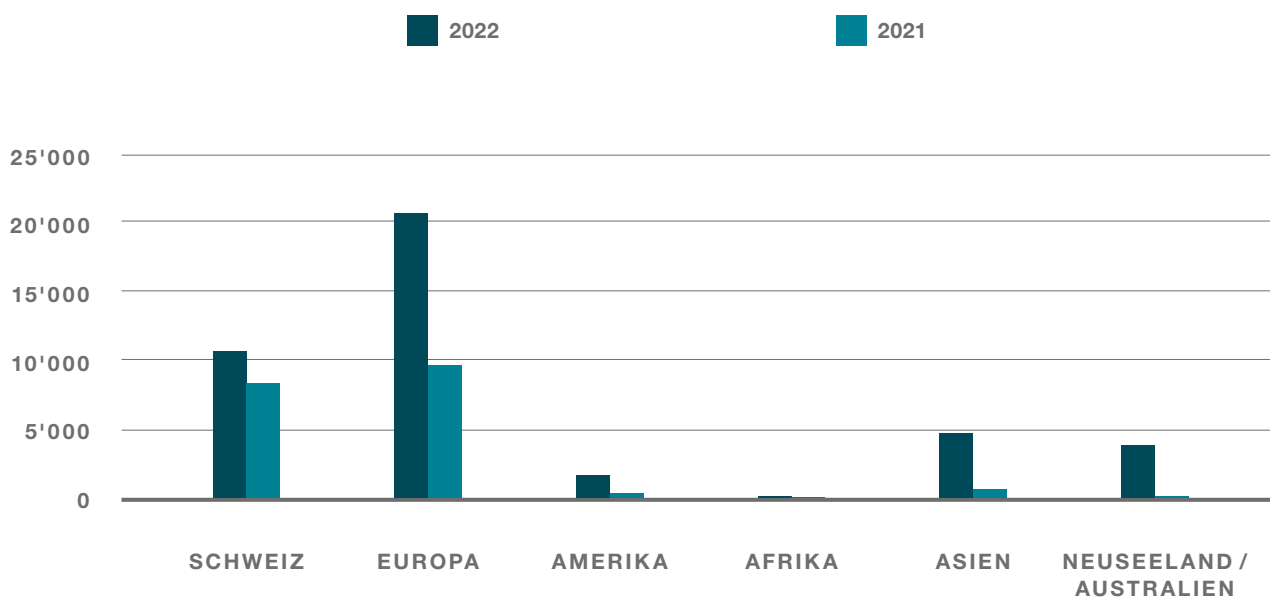


LÄNDERSTATISTIK GRUPPEN 2022

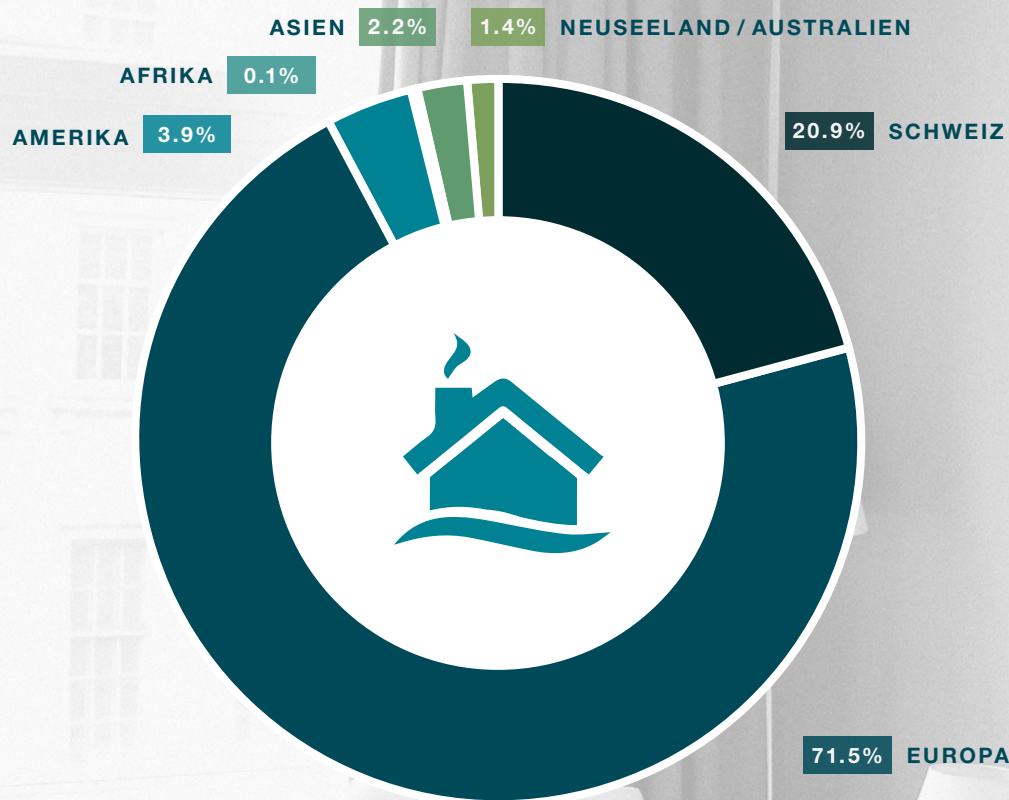
LOGIERNÄCHTE

	2022	2021	Prozent
SCHWEIZ	10'573	8'288	+27.56%
EUROPA	20'580	9'589	+114.51%
AMERIKA	9'537	1'715	+456.09%
AFRIKA	139	24	+479.16%
ASIEN	4'682	640	+631.56%
NEUSEELAND/AUSTRALIEN	3'826	103	+3'614.56%
GESAMTTOTAL	49'337	20'359	+142.33%

LÄNDERVERGLEICH GRUPPEN



LÄNDERSTATISTIK CAMPING

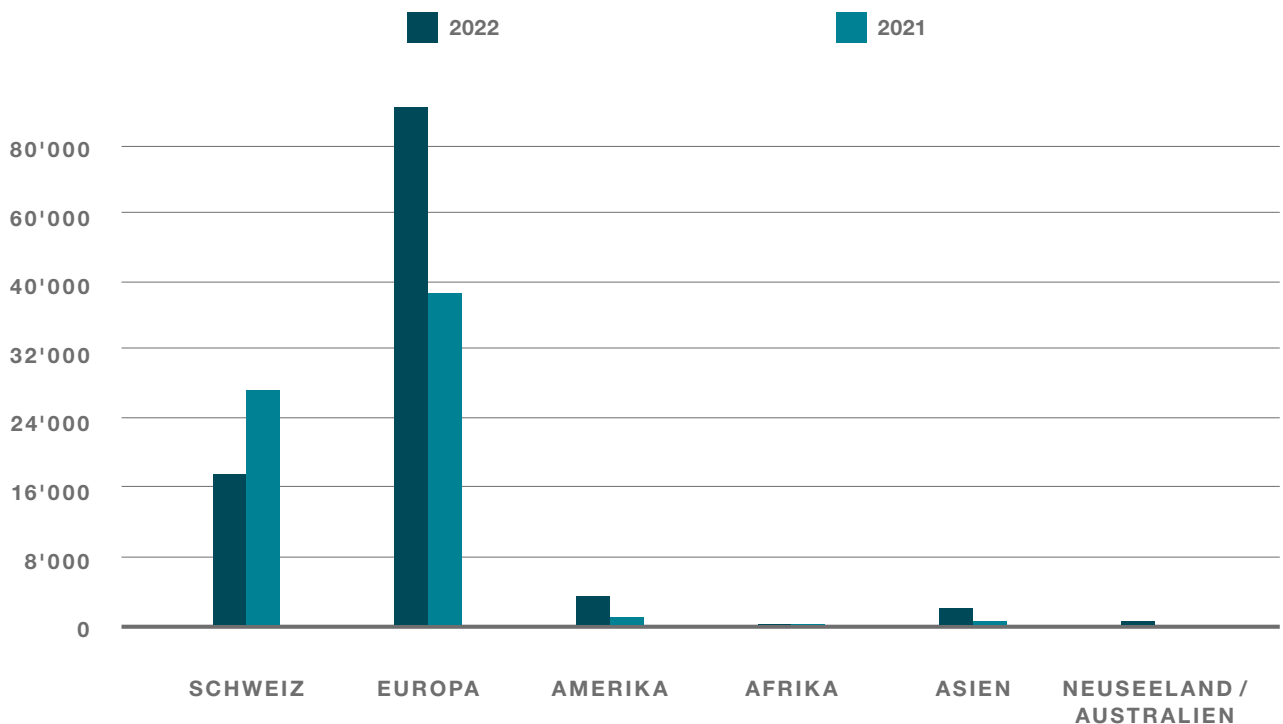


LÄNDERSTATISTIK CAMPING 2022

LOGIERNÄCHTE

	2022	2021	Prozent
SCHWEIZ	17'610	27'422	-35.78%
EUROPA	60'400	38'704	+56.05%
AMERIKA	3'307	831	+297.95%
AFRIKA	83	26	+219.23%
ASIEN	1'880	368	+410.86%
NEUSEELAND/AUSTRALIEN	1'163	7	+16'514.28%
GESAMTTOTAL	84'443	67'358	+25.36%

LÄNDERVERGLEICH CAMPING



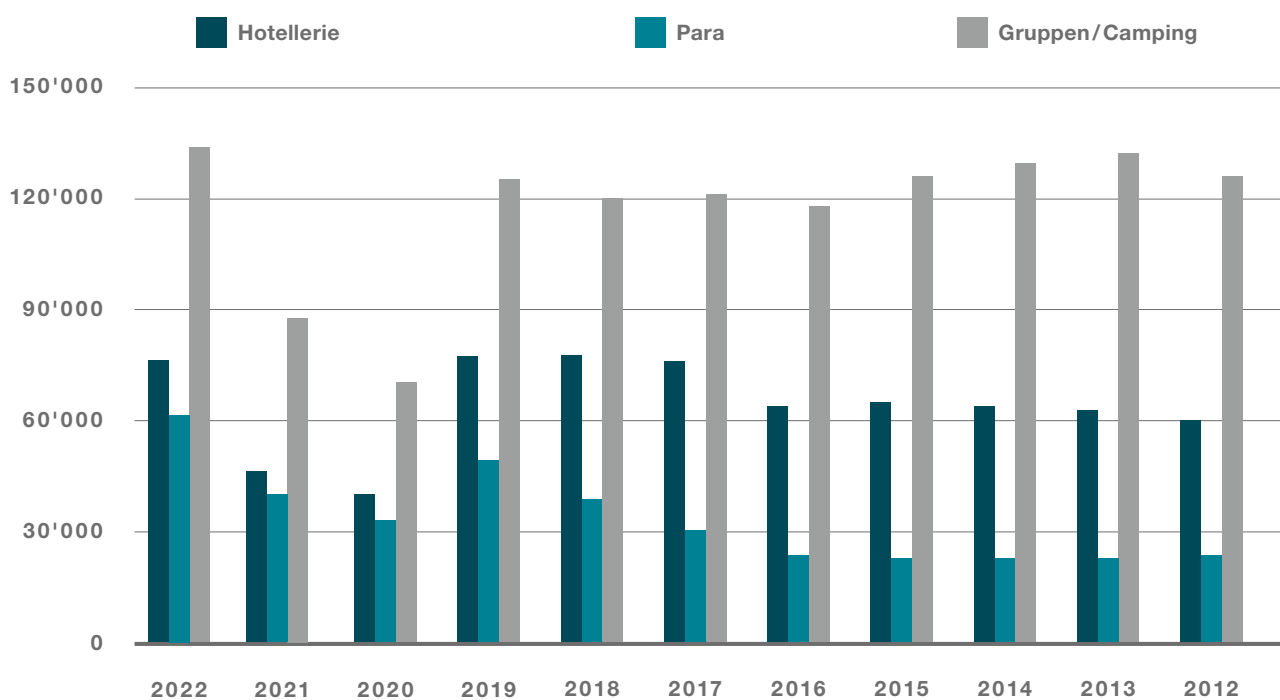


LOGIERNÄCHTE

HOTELLERIE/FERIENWOHNUNGEN/GRUPPEN/CAMPING

STATISTIK 2012 BIS 2022

Jahr	Hotellerie	Para	Gruppen/Camping	Total
2012	59'901	23'560	125'556	211'349
2013	62'487	22'726	131'710	216'923
2014	63'695	22'730	129'019	215'444
2015	64'830	22'719	125'481	213'030
2016	63'672	23'580	117'600	204'852
2017	75'865	30'245	121'060	227'170
2018	77'497	38'484	119'892	235'873
2019	77'247	49'241	125'255	251'743
2020	39'928	32'992	70'311	143'231
2021	46'196	39'999	87'717	173'912
2022	76'225	61'492	133'780	271'497



BILANZ

AKTIVEN

	31.12.2022
Umlaufvermögen	
Flüssige Mittel	713'774.58
Forderungen gegenüber Dritten	140'195.40
Forderungen gegenüber staatlichen Stellen	49.85
Aktive Rechnungsabgrenzung	0.00
TOTAL UMLAUFVERMÖGEN	854'019.83
Anlagevermögen	
Finanzanlagen	70'233.58
Sachanlagen	0.00
TOTAL ANLAGEVERMÖGEN	70'233.58
TOTAL AKTIVEN	924'253.41

Rechnungsführung

Lauterbrunnen Tourismus führte die Buchhaltung mit dem Abacus-Programm.

Grundlagenrechnung

Als Grundlagenrechnung diente die an der Hauptversammlung vom 25. Juni 2022 genehmigte Jahresrechnung 2021.

Laufende Rechnung

Die Erfolgsrechnung schliesst bei einem Aufwand von 666'946.60 Franken und einem Ertrag von 667'924.33 Franken mit einem Ertragsüberschuss von 977.73 Franken ab.

BILANZ

PASSIVEN

	31.12.2022
Kurzfristiges Fremdkapital	
Kurzfristige Verbindlichkeiten	88'284.69
Passive Rechnungsabgrenzung	7'337.00
Langfristige Finanzverbindlichkeiten	45'000.00
Rückstellungen	724'106.24
TOTAL FREMDKAPITAL	864'727.93
Eigenkapital	
Vereinskapital	58'547.75
Jahresgewinn	977.73
TOTAL EIGENKAPITAL	59'525.48
TOTAL PASSIVEN	924'253.41

ERFOLGSRECHNUNG

ERTRAG

	Budget 2022	IST 31.12.2022
Hotels	90'000.00	180'826.10
Ferienwohnungen	40'000.00	121'479.60
Gruppenunterkünfte	50'000.00	93'955.00
Kurtaxen & Stellplätze Camping	69'000.00	164'191.80
Pauschalkurtaxen	43'000.00	45'413.05
Kurtaxen	292'000.00	605'865.55
Einnahmen Eyelti	0.00	1'579.55
Einnahmen Tennis und Minigolf	0.00	5'632.95
Einnahmen Kiosk	0.00	3'764.15
Einnahmen Schwimmbad	13'000.00	21'190.90
Einnahmen Langlaufloipe	3'500.00	8'304.37
Kurortseinrichtungen	16'500.00	40'471.92
Verkaufsartikel	3'000.00	5'033.40
Bahnbillette Jungfraubahnen	130'000.00	316'621.25
Bahnbillette Schilthornbahn	9'000.00	27'438.60
Adventure- & div. Tickets	0.00	17'847.75
div. Einnahmen	4'500.00	26'678.66
Dienstleistungsertrag	146'500.00	393'619.66
Mitgliederbeiträge	4'300.00	4'400.00
zweckgebundene Beiträge und Spenden	3'000.00	3'000.00
Beiträge und Spenden	7'300.00	7'400.00
Destinationsbeitrag JRT Resort Lauterbrunnen	-340'923.00	-378'144.05
Veränderung Wertberichtigung		-1'288.75
TOTAL ERTRAG	121'377	667'924.33

ERFOLGSRECHNUNG

AUFWAND

	Budget 2022	IST 31.12.2022
Verkaufsartikel	2'250.00	4'299.05
Bahnбилette Jungfrau bahnen	117'000.00	286'442.85
Bahnбилette Schilhornbahn	7'000.00	24'496.10
Adventure- & div. Tickets		16'535.30
Total Dienstleistungsaufwand	126'250.00	331'773.30
Unterhalt Eyelti	9'500.00	9'450.73
Unterhalt Schwimmbad	25'000.00	34'827.55
Unterhalt Langlauf	12'500.00	10'366.80
Unterhalt Bänke & Feuerstellen	15'000.00	7'922.20
Unterhalt Schlittelweg	2'500.00	2'349.00
Unterhalt Info-Stelen	0.00	472.20
Diverse Beiträge	1'700.00	4'523.70
Beitrag Skipistenfonds	5'000.00	5'000.00
Beitrag Beschneigung	10'000.00	5'000.00
Beitrag Skibus Lauterbrunnen	10'720.00	10'776.55
Total Kurortseinrichtungen	91'920.00	90'688.73
Aufwand Vorstand	2'600.00	2'108.85
Sachversicherungen	3'650.00	3'874.05
Total Verwaltungsaufwand	6'250.00	5'982.90
Ertrag aus Wertschriften		76.45
Passivzinsen & Bankspesen		-36.99
Aktivzinsen		5'287.99
Kommission Kreditkarten		-124.75
Währungsgewinne		5'202.70
Total Finanzerfolg	0.00	1'205.91
Steuern	1'500.00	1'020.65
Vorsteuerkürzung MWSt.	1'500.00	4'000.12
Total Steueraufwand	3'000.00	5'020.77
Abschreibungen/Rückstellungen	65'000.00	226'834.70
Total Finanzerfolg	65'000.00	226'834.70
Periodenfremder Aufwand		1'443.50
TOTAL AUFWAND	292'420.00	666'946.60
TOTAL GEWINN	-171'043.00	977.73



REVISORENBERICHT

2022

Revisionsbehörde Verein Lauterbrunnen Tourismus
Herren Markus Egglar und Marcel Mayer

An die
Hauptversammlung
des Vereins
Lauterbrunnen Tourismus
3822 Lauterbrunnen

Lauterbrunnen, 5. April 2023

Revisionsbericht

Sehr geehrte Damen und Herren

Als Revisionsbehörde haben wir die Geschäftstätigkeit im Rahmen der gesetzlichen Grundlagen sowie die Buchführung und die Jahresrechnung (Bilanz und Erfolgsrechnung) des Vereins Lauterbrunnen Tourismus für das am 31. Dezember 2022 abgeschlossene Geschäftsjahr geprüft. Die Prüfung erfolgte am Mittwoch, 05. April 2023.

Für die Jahresrechnung ist der Vorstand verantwortlich, während unsere Aufgabe darin besteht, diese zu prüfen und zu beurteilen. Wir bestätigen, dass wir die gesetzlichen Anforderungen hinsichtlich Befähigung und Unabhängigkeit erfüllen.

Unsere Prüfungen erfolgten nach den Grundsätzen des schweizerischen Berufsstandes, wonach eine Prüfung so zu planen und durchzuführen ist, dass wesentliche Fehlaussagen in der Jahresrechnung mit angemessener Sicherheit erkannt werden. Die Posten und Angaben der Jahresrechnung prüften wir auf der Basis von Stichproben (Eröffnungsbilanz, Schlussbilanz, Bestandes- und Bewertungsprüfungen). Wir sind der Auffassung, dass unsere Prüfung eine ausreichende Grundlage für unser Urteil bildet.

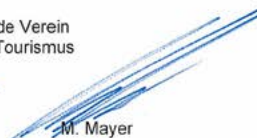
Wir empfehlen, die vorliegende Jahresrechnung zu genehmigen und danken Desirée Huber ganz herzlich für die gute Zusammenarbeit im Rahmen unserer Revisionsarbeiten und für die saubere und korrekte Buchführung. Für die weitere Zukunft wünschen wir alles Gute.

Mit freundlichen Grüssen

Revisionsbehörde Verein
Lauterbrunnen Tourismus



M. Egglar



M. Mayer

ABSCHREIBUNGEN 2022

Konto	Bezeichnung	Buchwert 01.01.2022	Buchwert per 31.12.20221 vor Abschr.	Buchwert per 31.12.2021 nach Abschr.
1400	RBL Genossenschaftsanteil	200.00	200.00	200.00
1400	LIS Genossenschaftsanteil	1.00	1.00	1.00
1400	EWL Genossenschaftsanteil	2'300.00	2'300.00	2'300.00
1400	Schilthornbahn Aktien	1'720.00	1'720.00	1'720.00
1400	WMLT Aktien	1.00	1.00	1.00
	Total Wertschriften	4'222.00		4'222.00
1500	Möbilien & Einrichtungen	2.00		2.00
1510	EDV & Büromaschinen	1.00	1.00	1.00
	Total Mobile Sachanlagen Betrieb	1.00	1.00	1.00
1550	Möbilien, Geräte Eyelti	1.00	1.00	1.00
1560	Loipenfahrzeug	1.00	1.00	1.00
1570	diverse Anlagen	1.00	1.00	1.00
	Mobile Sachanlagen Kurortseinrichtungen	3.00		3.00
1700	Sportanlage Eyelti	1.00	1.00	1.00
1701	Parkplatz Eyelti	1.00	1.00	1.00
1710	Schwimmbad	1.00	1.00	1.00
	Immobilien Sachanlagen Kurortseinrichtungen	3.00	3.00	3.00
TOTAL ABSCHREIBUNGEN				0.00

WIEDERBESCHAFFUNGSWERTE PER 31.12.2022

Bezeichnung	Wiederbeschaffungswert	Nutzungsdauer in Jahren	Erneuerungsrate in %	Einlage in Spezialfinanzierung 100%	Anzuwendender Prozentsatz für die Einlage	Einlage in Spezialfinanzierung
Abdeckung für Bassin	90'000.00	15	6.67	6'000.00	100	6'000
Bassin	100'000.00	25	4.00	4'000.00	100	4'000
Kinderbassin	10'000.00	25	4.00	400.00	100	400
Betriebsgebäude Technik	200'000.00	50	2.00	4'000.00	100	4'000
Wasseraufbereitung	200'000.00	25	4.00	8'000.00	100	8'000
Wasserleitungen	356'000.00	25	4.00	14'240.00	100	14'240
Garderobengebäude mit Kassahaus	250'000.00	25	4.00	10'000.00	100	10'000
Luftentfeuchter 2x	6'000.00	15	6.67	400.00	100	400
Heizung	180'000.00	15	6.67	12'000.00	100	12'000
Umgebung	50'000.00	30	3.33	1'667.00	100	1'667
Spielplatz	20'000.00	15	6.67	1'333.00	100	1'333
Pumpe & Zufahrt Schwimmbad	5'000.00	40	2.50	125.00	100	125
Wärmepumpe	6'000.00	20	5.00	300.00	100	300
Total Schwimmbad	1'462'000.00					62'465
Gebäude (Garage/Heizung)	900'000.00	50	2.00	18'000.00	100	18'000
Tennisplatz	150'000.00	30	3.33	5'000.00	100	5'000
Minigolfanlage	180'000.00	30	3.33	6'000.00	100	6'000
Parkplatz	30'000.00	25	4.00	1'200.00	100	1'200
Total Sportanlage Eyelti	1'260'000.00					30'200
Bänkli	30'000.00	30	3.33	1'000.00	100	1'000
Grillplatz Spiss	10'000.00	15	6.67	667.00	100	667
Grillplatz Trümmelbach	10'000.00	10	10.00	1'000.00	100	1'000
Grillplatz Brändli	5'000.00	10	10.00	500.00	100	500
Grillplatz Aussichtspunkt Sulwald	5'000.00	10	10.00	500.00	100	500
Tennisnetze	6'000.00	5	20.00	1'200.00	100	1'200
Sicherheitsnetze Schlittelweg Isenflh – Lauterbrunnen	4'000.00	5	20.00	800.00	100	800
Loipenfahrzeug	64'000.00	20	5.00	3'200.00	100	3'200
Themenweg Isenfluh/Sulwald	20'000.00	15	6.00	1'200.00	100	1'200
PC's Tourist Information Lauterbrunnen	10'000.00	5	20.00	2'000.00	100	2'000
Info-Stellen an den Wasserfällen	20'000.00	10	10.00	2'000.00	100	2'000
Riesenrundbank	10'000.00	8	12.50	1'250.00	100	1'250
Total Diverse Anlagen	194'000.00					15'317
TOTAL ALLER ANLAGEN	2'916'000.00					107'982



SCHLUSSWORT ZUM GESCHÄFTSBERICHT

Wir hoffen, dass es mit dem vorliegenden Jahresbericht gelungen ist, das Geschäftsjahr von Lauterbrunnen Tourismus transparent und verständlich darzulegen.

Sollte Sie zu den Angaben noch Fragen haben, besteht die Möglichkeit, bei unserem Geschäftsführer, Thomas Durrer, oder anlässlich der Hauptversammlung weitere Auskünfte einzuholen.

Raffael Litzler
Präsident Lauterbrunnen Tourismus

Tom Durrer
Geschäftsführer Lauterbrunnen Tourismus



INHALT UND GRAFIK

Daten/Inhalt Lauterbrunnen Tourismus
Grafik/Layout Jungfrau Region Tourismus AG

KONTAKT

Lauterbrunnen Tourismus
Stutzli 460
3822 Lauterbrunnen



+41 33 856 85 68



info@lauterbrunnen.swiss



lauterbrunnen.swiss



Lauterbrunnen-Switzerland



lauterbrunnen



mylauterbrunnen